



CONTROLADOR ALÁMBRICO

XK117
MANUAL DE USUARIO



A nuestros usuarios.

Gracias por elegir INTENSITY. Lea las instrucciones sobre instalación y operación antes de utilizar su equipo, para que pueda disfrutar y hacer uso correcto del mismo. Para poder guiarle de manera correcta en la instalación y el uso del equipo, y conseguir el resultado esperado, le recomendamos seguir las siguientes indicaciones:

- (1) Esta unidad no debe ser utilizada por personas (incluyendo niños) con capacidad física, sensorial o mental, reducida; o con falta de experiencia o conocimiento, a menos que una persona responsable de su seguridad les brinde la supervisión e instrucciones sobre el uso de la unidad. Se deberá vigilar que los niños no jueguen con el equipo.
- (2) Este manual es un manual universal, algunas funciones solo están disponibles en modelos en particular. Todas las ilustraciones y la información en el presente manual sirven como referencia, y el manejo de la interfaz deberá ser sujeto al uso real del mismo.
- (3) Realizaremos mejoras e innovaciones continuamente, con el fin de mejorar nuestro producto. Tenemos derecho de llevar a cabo las revisiones necesarias al producto, de tiempo en tiempo, en base a ventas o producción, y nos reservamos el derecho de revisar contenidos sin previo aviso.
- (4) No asumiremos ninguna responsabilidad; por lesiones personales o pérdida de propiedad, ni daños provocados por el uso incorrecto del equipo, como lo son la instalación y depuración inapropiada, mantenimientos innecesarios; violación de leyes y normas nacionales, y el incumplimiento de las instrucciones de este manual, etc.

Contenido

1	Instalación	1
1.1	Tamaño y Componentes del Controlador Alámbrico.....	1
1.2	Lugar de Instalación y Requisitos del Controlador Alámbrico	5
2	Introducción a la Pantalla	5
2.1	Esquema del Controlador Alámbrico	5
2.2	Pantalla LCD del Controlador Alámbrico	6
2.3	Instrucciones para la Pantalla LCD del Controlador Alámbrico.....	6
3	Instrucciones de Operación	8
3.1	Botones	8
3.2	Configuración Encendido/Apagado.....	8
3.3	Configuración Modo	10
3.4	Configuración de Temperatura	10
3.5	Configuración de Velocidad del Ventilador	12
3.6	Configuración de Función de Oscilación Arriba/Abajo	12
3.7	Configuración de la Función Temporizador	13
3.8	Configuración Botones con Funciones	14
3.9	Configuración de Otras Funciones.....	17
3.9.1	Configuración de Función Ahorro de Energía	17
3.9.2	Configuración de Función Deshumidificador.....	17
3.9.3	Configuración de la Función de Bloqueo para Niños	18

3.9.4 Configuración de la Función Memoria.....	18
3.9.5 Cambio Entre Grados Fahrenheit y Celsius	18
3.9.6 Consulta de la Temperatura Ambiente	18
4 Visualización de Errores	19

1 Instalación

1.1 Dimensiones y Componentes del Controlador Alámbrico

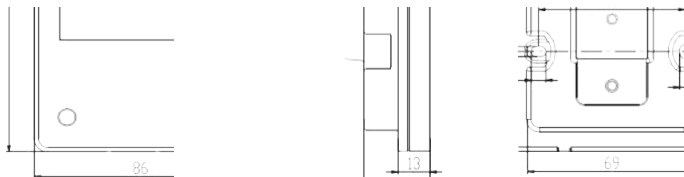


Figura 1-1 Dimensiones del Controlador Alámbrico (Unidad: mm)

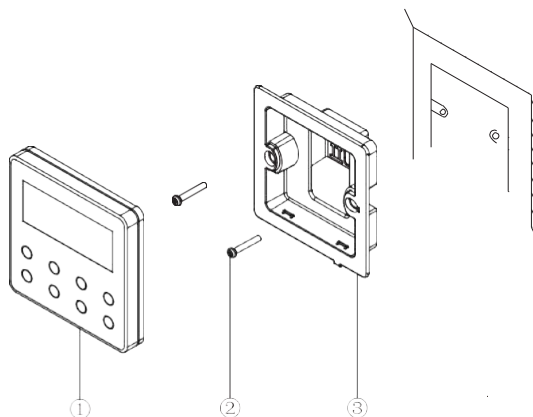


Figura 1-2 Componentes del Controlador Alámbrico

Tabla 1.1.1 Introducción a los Componentes

No.	①	②	③	④
Nombre	Controlador Alámbrico	Tornillo M4×25	Caja de Instalación Controlador Alámbrico	Caja de Conexiones para Instalación dentro de la Pared
Cantidad	1	2	1	1(preparada por usuario)

1.2 Ubicación y Requerimientos de Instalación del Controlador Alámbrico

- (1) Favor de no instalar el controlador alámbrico en donde pueda mojarse o ser salpicado con agua;
- (2) Favor de no instalar el controlador alámbrico cerca de objetos a altas temperaturas, o directamente bajo los rayos del sol;
- (3) Favor de no instalar el controlador alámbrico frente a una ventana, esto con el fin de evitar el posible mal funcionamiento del control, debido a interferencia con otro control remoto del mismo modelo, de algún vecino;
- (4) Antes de la instalación, favor de cortar la fuente de alimentación de corriente del cable en el interior de la pared, no se puede instalar el control si aún hay corriente;
- (5) Para evitar mal funcionamientos relaciones con interferencia electromagnética y otros, por favor ponga atención a los siguientes avisos:
 - 1) Asegúrese de que el cable de la interfaz de comunicación sea el correcto, de lo contrario no habrá comunicación;
 - 2) El cable de señal del controlador alámbrico debe estar separado del cable de alimentación, y del cable de conexión interior y exterior, la menor distancia permitida será de 20 cm, de otra forma la comunicación no podrá funcionar con normalidad;
 - 3) Si la unidad es instalada en una posición en donde sea posible que se vea afectada por la interfaz electromagnética, el cable de señal del controlador alámbrico deberá estar hecho de STP (par trenzado blindado).

(6) El controlador alámbrico debe ser instalado únicamente en interiores, y debe funcionar a una temperatura entre 0 °C y 50 °C.

1.3 Instalación del Controlador Alámbrico

Primero seleccione el cable de señal apropiado: cable de 2 núcleos (diámetro del cable $\geq 0.75\text{mm}$, largo $< 30\text{m}$, largo recomendado de 8m).

Para instalar el controlador alámbrico observe el siguiente diagrama, y siga estas instrucciones:

- (1) Antes de la instalación, corte la fuente de alimentación de corriente interna, no se debe trabajar si aún hay corriente;
- (2) A través del orificio de instalación, saque el cable STP de 2 núcleos de la pared, pase el cable por el orificio de la placa posterior del controlador alámbrico;
- (3) Adhiera la placa posterior del controlador alámbrico a la pared, utilice tornillos M4x25 para fijar la placa posterior al orificio de la pared;
- (4) Conecte el cable STP de 2 núcleos a las 2 terminales de cableado de la placa posterior del controlador alámbrico, y atornille los tornillos; no hay polaridad en estas terminales, pero no deben conectarse a un corriente eléctrica fuerte;

(5) Sujete el panel del controlador alámbrico a la placa posterior, y habrá terminado la instalación.

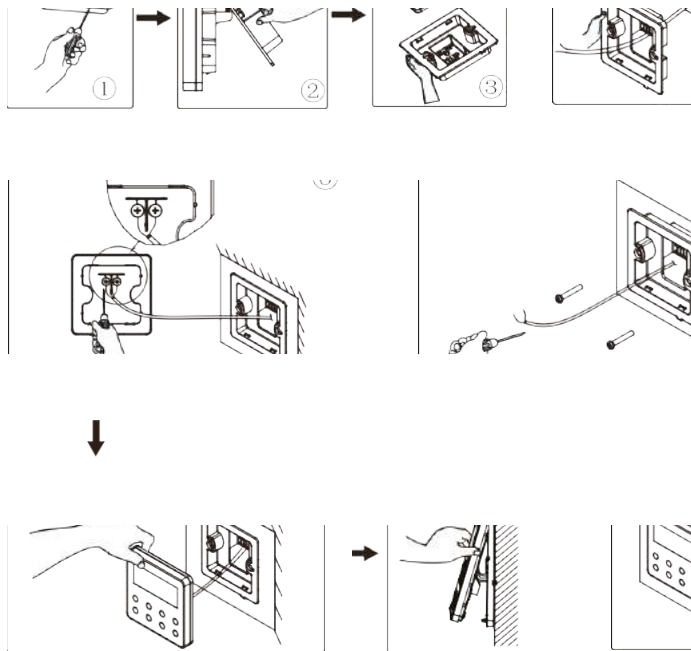


Figura 1-3 Esquema para la instalación del Controlador Alámbrico

1.4 Desmontaje del Controlador Alámbrico

Desmóntelo el controlador alámbrico como se indica:

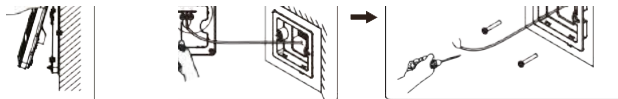


Figura 1-4 Esquema del Desmontaje del Controlador Alámbrico

2 Información de la Pantalla

2.1 Esquema del Controlador Alámbrico

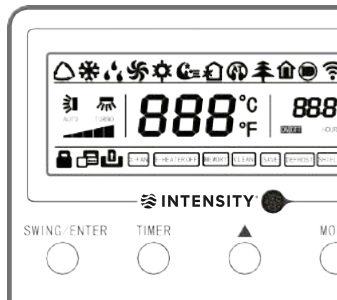
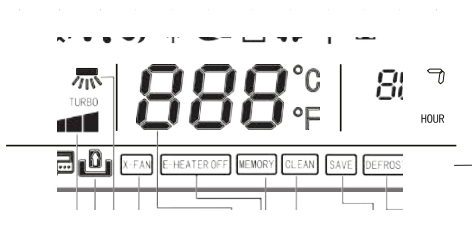


Figura 2-1 Esquema del Controlador Alámbrico

2.2 Pantalla LCD del Controlador Alámbrico

1 2 3 4 5 6 7 8 9 10 11 12



13

Figura 2-2 Pantalla LCD del Controlador Alámbrico

2.3 Instructivo para la Pantalla LCD del Controlador Alámbrico

Tabla 2.3.1 Instructivo para la Pantalla LCD del Controlador Alámbrico

No.	Pantalla	Función en Pantalla
1	"Auto" / Automático	Modo automático (en modo automático, la unidad interior seleccionará el modo de operarar dependiendo de las variaciones en la temperatura ambiente)
2	"Cool" / Enfriamiento	Modo enfriamiento
3	"Dry" / Deshumidificador	Modo deshumidificador
4	"Fan" / Ventilador	Modo ventilación
5	"Heat" / Calefacción	Modo calefacción
6	"Sleep" / Dormir	Aparece en pantalla cuando el modo dormir está activo (solo aparece en modo dormir II)

No.	Pantalla	Función en Pantalla
7	"Exchange" / Intercambio	Aparece en pantalla cuando la función de intercambio de aire está activa
8	"Silence" / Silencio	Aparece cuando el modo silencio está activa (solo aparece icono Silencio, no AT)
9	"Health" / Salud	Aparece cuando la función salud está activa
10	"Absent" / Ausente	Aparece cuando la función ausente está activa
11	"I-DEMAND"	Aparece cuando la función "I-DEMAND" está activa
12	"WIFI"	Función WIFI (función no disponible en controlador alámbrico)
13	"Child-lock" / Bloqueo para niños	Bloqueo para niños aparece cuando la función bloqueo para niños está activa
14	"Up & down swing" / Oscilación arriba y abajo	Aparece cuando la función de oscilación hacia arriba y abajo está activa
15	"Slave wired controller"	Aparece cuando la función "slave wired controller" está activa
16	"Fan speed" / Velocidad del ventilador	Muestra la velocidad establecida al momento (puede ser automático, bajo, medio-bajo, medio, medio-alto, alto y turbo)
17	"No card" / Sin tarjeta	Sin tarjeta en la entrada de control de sistema
18	"Left & right swing" / Oscilación izquierda y derecha	Aparece cuando la función de oscilación hacia izquierda y derecha está activa
19	"X-fan"	Aparece cuando la función de deshumidificador está activa
20	"Temperature" / Temperatura	Mostrará la temperatura configurada
21	"E-heater"	Interruptor de Encendido/apagado de calefacción auxiliar
22	"Memory" / Memoria	Estado de la Memoria (Después de una falla en la energía eléctrica, la unidad volverá al estado de Encendido/Apagado antes del corte de energía)

No.	Pantalla	Función en Pantalla
23	"Clean" / Limpieza	Recordatorio de limpieza de filtros
24	"Save" / Ahorro	Aparece cuando la función de ahorro de energía está activa
25	"Defrost" / Descongelamiento	Estado de descongelamiento
26	"Timer" / Temporizador	Aparece cuando el temporizador ha sido establecido
27	"Shield" / Protección	Estado de protección

3 Instrucciones para Operación

3.1 Impresión de Teclado de Almohadilla

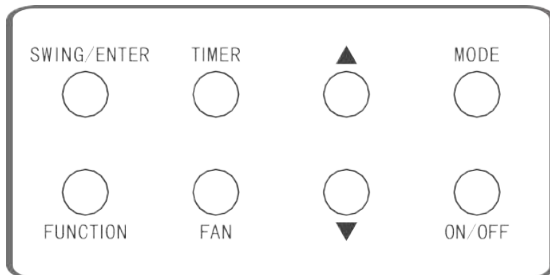


Figura 3-1 Impresión de Teclado de Almohadilla

3.2 Configuración "ON/OFF" / ENCENDIDO/APAGADO

Presione el botón de ENCENDIDO / APAGADO ("ON/OFF") para encender el aire acondicionado, enseguida el controlador alámbrico mostrará la temperatura establecida, la velocidad del ventilador, el modo establecido, etc. Presione de nuevo el botón de ENCENDIDO / APAGADO ("ON/OFF") para apagar el aire acondicionado, una vez hecho esto, el controlador alámbrico únicamente mostrará la temperatura establecida. La imagen abajo, muestra como veremos si el control está ENCENDIDO o APAGADO.

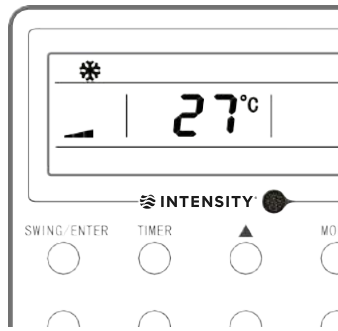


Figura 3-2 ENCENDIDO (“ON”) - Encendido

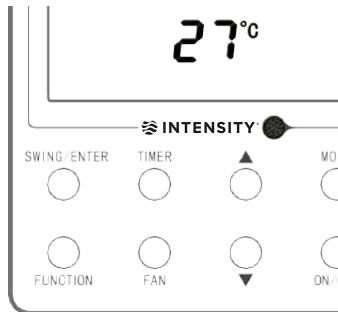


Figura 3-3 APAGADO (“OFF”) - Apagado

3.3 Configuración de Modo

Con el equipo encendido, cada vez que presione el botón MODO (“MODE”), el modo cambiará de forma secuencial, siguiendo el orden mostrado en la figura.

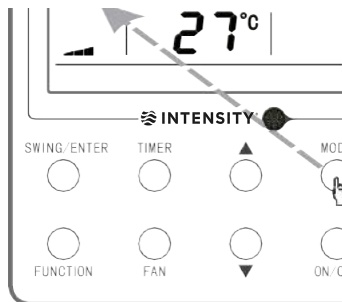


Figura 3-4 Configuración de MODO (“MODE”)

Nota:

En modo AUTOMATICO (“AUTO”), si el equipo entra en modo auto enfriamiento (“auto cool”), entonces “” y “” encenderán; si el equipo entra en modo auto calefacción (“auto heat”), entonces “” y “” encenderán.

3.4 Configuración de Temperatura

Con el equipo encendido, presione los botones “▲” o “▼”, la temperatura establecida disminuirá o aumentará 1°C a la vez; cuando presione y mantenga presionado el botón, la temperatura disminuirá o aumentará 1°C cada 0.3 segundos. El procedimiento es:

La temperatura puede ajustarse, en modo enfriamiento (“cool”), deshumidificador (“dry”), ventilador (“fan”) y calefacción (“heat”), en un entre: 16°C ~ 30°C. No se puede ajustar la temperatura establecida cuando la unidad esté en modo automático (“auto”).

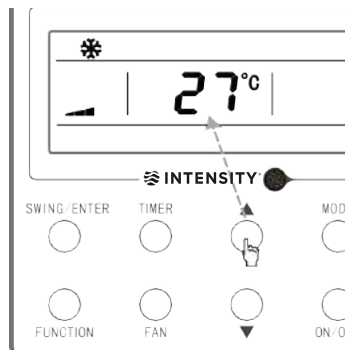


Figura 3-5 Configuración de Temperatura

3.5 Configuración de Velocidad del Ventilador

Con el equipo encendido, presione el botón VENTILADOR (“FAN”), la velocidad del ventilador cambiará de manera secuencial, siguiendo el orden mostrado en la figura.

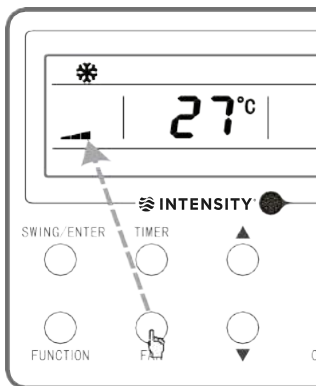
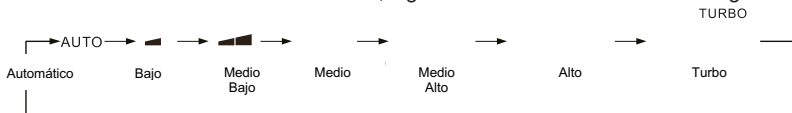


Figura 3-6 Configuración de Velocidad del Ventilador

Nota:

- (1) En modo deshumidificador (“dry mode”), la velocidad del ventilador será automáticamente baja, y no podrá ajustarse.
- (2) En modo ventilador (“fan”) y automático (“auto”), no se podrá ajustar la velocidad a turbo.

3.6 Configuración de Función de Oscilación Arriba/Abajo

La función de oscilación arriba/abajo tiene dos opciones: oscilación simple y oscilación fija. Con el equipo apagado, presione el botón “SWING/ENTER” y el

botón “▲” simultáneamente por 5 segundos, en seguida el icono de oscilación arriba/abajo parpadeará; después cambie a oscilación simple y ha terminado el configuración de oscilación.

Cuando el equipo esté en modo oscilación simple, con el equipo encendido, presione el botón “SWING/ENTER”, y el modo será activado, cuando presione el botón se apagará.

Cuando se quiera ajustar en oscilación fija, presione el botón “SWING/ENTER”, el equipo cambiará de manera secuencial, siguiendo el orden mostrado en la figura:

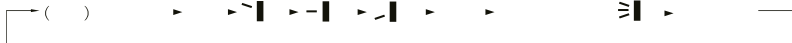


Figura 3-7 Orden para Oscilación Fija Arriba/Abajo

Nota:

La configuración de manera exitosa del modo de oscilación fija, dependerá de que la función este disponible en el equipo adquirido.

3.7 Configuración de la Función Temporizador

Bajo el estatus de ENCENDIDO/APAGADO, presionar el botón “TIMER” puede fijar el tiempo para ENCENDER/APAGAR la unidad; Temporizador encendido: con el equipo apagado, y sin haber realizado la configuración del temporizador, presione el boton “TIMER”, la pantalla LCD mostrará “xx.x hour”, y los íconos “ON” y “hora” parpadearán simultáneamente, después presione los botones “▲” or “▼” para ajustar la hora de encendido. Presione el botón “TIMER” , y la configuración ha terminado. Antes de presionar el botón “TIMER” para terminar la configuración, presionar el botón “MODE” puede activar el estatus de configuración de tiempo, la pantalla LCD mostrará “xx.x hour”, y los íconos “OFF” y “hora” parpadearán simultáneamente, después presione los botones “▲” or “▼” para ajustar la hora de apagado, después presione el botón “TIMER” para terminar la configuración, el área que muestra el temporizador mostrará “xx. x hour ON/OFF”, “xx.x hour” esta es la hora en que se ha fijado que se encederá la unidad, y la hora para apagar el equipo no se mostrará.

Temporizador Apagado: con el equipo encendido, y sin haber realizado la configuración del temporizador, presione el botón “TIMER”, la pantalla LCD mostrará “xx.x hour”, y los íconos “OFF” y “hour” parpadearán simultáneamente, después presione el botón “▲” y “▼” para ajustar la hora de apagado.

Presione el botón "TIMER" , y la configuración ha terminado. Antes de presionar el botón "TIMER" para terminar la configuración, presionar el botón "MODE" puede activar el estatus de configuración de tiempo, la pantalla LCD mostrará "xx.x hour", y los iconos "ON" y "hora" parpadearán simultáneamente, después presione los botones "▲" or "▼" para ajustar la hora de encendido, después presione el botón "TIMER" para terminar la configuración, el área que muestra el temporizador mostrará "xx. x hour ON/OFF", "xx.x hour" esta es la hora en que se ha fijado que se apagará la unidad, y la hora para encender el equipo no se mostrará.

Cancelar temporizador: después de haber fijado la función de temporizador, presione el botón "TIMER", la pantalla LCD ya no mostrará "xx.x hour", la función temporizador ha sido cancelada. Área de temporizador: 0.5~24 horas. Cada vez que presione los botones "▲" o "▼", la hora establecida disminuirá/aumentará 0.5 horas, mantenga presionados los botones y la unidad automáticamente disminuirá/aumentará 0.5 horas cada 0.3 segundos. Nota: Con el equipo encendido, el tiempo para el encendido del equipo comienza a correr desde el momento en que la unidad fue apagada; con la equipo apagado, el tiempo para el apagado del equipo comienza a correr desde el momento en que la unidad fue encendida.


3.8 Configuración Botones con Funciones

Con el equipo encendido, presionar el botón "FUNCTION" puede seleccionar la función "dormir" (puede ser establecida en modo enfriamiento, deshumificador, calefacción), intercambio de aire, "silencio" (puede ser establecido en modo automático, enfriamiento, salud), "salud", "ausente" (puede ser establecido en modo calefacción), "I-Demand" (puede ser establecido en modo enfriamiento), oscilación izquierda/derecha, ventilador turbo (puede ser establecido en modo enfriamiento y calefacción), "X-fan" (puede ser establecido en modo enfriamiento y deshumificador), calefacción auxiliar (puede ser establecido en modo calefacción), y la función de recordatorio de limpieza. El icono de la función seleccionada parpadeará en la pantalla, después presione el botón "SWING/ENTER" para activar o cancelar dicha función. Antes de hacer el ajuste, si la función no ha sido activada, presionar el boton "SWING ENTER" puede activar dicha función, presionar el boton "SWING/ENTER" puede apagar dicha función. Cuando la función este activa, el icono correspondiente aparecerá encendido en la pantalla LCD. Al terminar de ajustar una función, el equipo irá a la siguiente función que se pueda ajustar.

Instrucciones específicas para la configuración de las siguientes funciones:

(1) Para la función de intercambio de aire, hay un total de 10 tipos de modo de intercambio del 1 al 10, el área donde se muestra la temperatura mostrará el modo actual, primero presione el botón “▲” o “▼” para seleccionar el modo, después presione el botón “SWING/ENTER” para confirmar. A continuación los detalles de cada modo de la función de intercambio de aire:

- 1— la unidad funciona por 60 minutos, la válvula de aire frío se abre por 6 minutos;
- 2— la unidad funciona por 60 minutos, la válvula de aire frío se abre por 12 minutos;
- 3— la unidad funciona por 60 minutos, la válvula de aire frío se abre por 18 minutos;
- 4— la unidad funciona por 60 minutos, la válvula de aire frío se abre por 24 minutos;
- 5— la unidad funciona por 60 minutos, la válvula de aire frío se abre por 30 minutos;
- 6— la unidad funciona por 60 minutos, la válvula de aire frío se abre por 36 minutos;
- 7— la unidad funciona por 60 minutos, la válvula de aire frío se abre por 42 minutos;
- 8— la unidad funciona por 60 minutos, la válvula de aire frío se abre por 48 minutos;
- 9— la unidad funciona por 60 minutos, la válvula de aire frío se abre por 54 minutos;
- 10— Tanto la unidad como la válvula de aire frío están funcionando.

(2) Cuando se seleccione la función de calefacción auxiliar, presionar los botones “▲” y “▼” puede encender o apagar dicha función, cuando la palabra “E-HEATER” este parpadeando, significa que la calefacción auxiliar antigua está encendida, cuando “” este parpadeando, significa que la nueva función (acorde al nuevo estandar nacional) de calefacción auxiliar está encendida, cuando “E-HEATER OFF” este parpadeando, significa que la calefacción auxiliar no está permitida. Después de seleccionar el modo, presione el botón “SWING/ENTER” para confirmar el modo. Cuando se seleccione la nueva función (acorde al nuevo estandar nacional) de calefacción auxiliar, el icono de calefacción auxiliar no se verá; cuando la calefacción auxiliar antigua este activa, el icono de calefacción auxiliar se mostrará en pantalla. Cuando la función de calefacción auxiliar esté apagada; se aparecerá en pantalla “E-HEATER OFF”.

(3) Cuando seleccione la función de recordatorio de limpieza, el área que muestra el temporizador mostrará dos números que representan el nivel de contaminación, después presione los botones “▲” y “▼” para seleccionar, y presione el botón “SWING/ENTER” para confirmar la selección. La relación de conversión entre el nivel de contaminación mostrado y el tiempo de funcionamiento acumulado es como se muestra en la siguiente lista. Después de haber seleccionado el ajuste, cuando sea el momento de realizar la limpieza, el ícono “CLEAN” parpadeará como recordatorio, si presiona los botones “▲” y “▼” para ajustar el nivel, y presiona el botón “SWING/ENTER”, entonces el tiempo acumulado para el recordatorio de limpieza de filtros, no será reiniciado; si el tiempo después del ajuste es mayor que el actual tiempo acumulado, entonces el ícono “CLEAN” dejará de parpadear; si el tiempo después del ajuste es menor al actual tiempo acumulado, entonces el ícono “CLEAN” seguirá parpadeando. La única manera de cancelar el recordatorio de la función es presionando el botón “FUNCTION” hasta cambiar a la función del ícono “CLEAN”, y ajustar el área del temporizador a “00”, y después presionar el botón “SWING/ENTER”, así el tiempo acumulado para el recordatorio de limpieza de filtros será reiniciado.

Tabla 3.8.1 Lista de Parámetros de Niveles de Contaminación

Nivel de Contaminación	Tiempo de funcionamiento acumulado (horas)	Nivel de contaminación	Tiempo de funcionamiento acumulado (horas)	Nivel de contaminación	Tiempo de funcionamiento acumulado (horas)
10	5500	20	1400	30	100
11	6000	21	1800	31	200
12	6500	22	2200	32	300
13	7000	23	2600	33	400
14	7500	24	3000	34	500
15	8000	25	3400	35	600
16	8500	26	3800	36	700
17	9000	27	4200	37	800

Nivel de Contaminación	Tiempo de funcionamiento acumulado (horas)	Nivel de contaminación	Tiempo de funcionamiento acumulado (horas)	Nivel de contaminación	Tiempo de funcionamiento acumulado (horas)
18	9500	28	4600	38	900
19	10000	29	5000	39	1000

- (4) Cuando la función “ausente” esté seleccionada, la temperatura ajustada mostrará 8°C, la configuración del ventilador se mostrará en automático y no puede ser ajustado.
- (5) Cuando la función “I-Demand” esté seleccionada, la temperatura ajustada mostrará “SE”, la configuración del ventilador se mostrará en automático y no puede ser ajustado.

3.9 Configuración de Otras Funciones.

3.9.1 Configuración de la Función de Ahorro de Energía.

Con el equipo apagado, presione los botones “TIMER” y “▲” de manera simultanea por 5 segundos para entrar a la configuración de ahorro de energía, después el ícono “SAVE” o el de enfriamiento aparecerán en pantalla, el icono “SAVE” estará parpadeando, el área que muestra la temperatura mostrará los límites mínimos y máximos de temperatura, presione el botón “▲” o “▼” para confirmar los límites (entre 16-30). Preisione el botón “MODE” para cambiar de enfriamiento a calefacción. Para unidades que solo tengan enfriamiento, solo se puede confirmar el límite mínimo de temperatura de enfriamiento en el modo de ahorro de energía. Durante la configuración, presione el botón “SWING/ENTER” en cualquier momento para guardar el ajuste de temperaturas en modo ahorro de energía en los diferentes modos, y después inicie la función de ahorro de energía.


Después de que la función de ahorro de energía esté activada, con el equipo apagado, presione el botón “TIMER” y “▲” de manera simultanea por 5 segundos, y la función será cancelada.

3.9.2 Configuración del Deshumificador a Baja Temperatura.

Dentro del modo de deshumidificaor, cuando la temperatura este fijada en 16°C, presione el botón “▼” dos veces, la temperatura se ajustará en 12°C, después la unidad entrará en la función de deshumificador en baja temperatura.

Cuando la función de deshumidificador a baja temperatura este activa, presionar directamente el botón “▲” o cambiar el modo, puede cancelar la función.

3.9.3 Configuración de la Función de Bloqueo para Niños.

Si errores, con el equipo ENCEDIDO o APAGADO, presionar los botones “▲” y “▼” de forma simultanea por 5 segundos accesa a la función de bloqueo para niños, la pantalla LCD mostrará el icono “

Dentro del modo de bloqueo para niños, no habrá respuesta al presionar ninguno de los botones. La unidad se mantendrá en modo bloqueo para niños aún después de una falla en la corriente eléctrica o de haber reiniciado la unidad.

3.9.4 Configuración de la Función de Memoria.

Con el equipo apagado, presionar los botones “MODE” y “▲” de manera simultanea por 5 segundos, puede encender o apagar la función memoria. Cuando la función memoria esté activa, la palabra “MEMORY” aparece en pantalla.

Si la función memoria no ha sido configurada, cuando la unidad se reinicie después de una falla en la corriente eléctrica, la unidad permanecerá apagada. Si la función de memoria fue configurada en el controlador alámbrico, cuando el controlador alámbrico reinicie después de una falla en la corriente eléctrica, volverá al estatus que tenía antes de la falla.

3.9.5 Cambio entre Grados Fahrenheit y Celsius.

Con el equipo apagado, presione los botones “MODE” y “▼” de manera simultánea por 5 minutos, la pantalla mostrará el cambio entre Celsius y Fahrenheit.

3.9.6 Consulta de la Temperatura Ambiente.

Con el equipo encendido o apagado, mantenga presionado el botón “SWING/ENTER” por 5 segundos para entrar en la interfaz de consulta de temperatura ambiente, después el área del temporizador mostrará si la temperatura ambiente es tipo 01 o 02, y el área que muestra la temperatura mostrará la temperatura ambiente correspondiente al tipo. En donde, tipo 01 se refiera a temperatura ambiente exterior, y 02 a temperatura interior. Presione el botón “MODE” para cambiar entre tipo 01 y 02. Presione otro botón aparte de “MODE” o cuando la unidad reciba otra señal de un control remoto, y saldrá de la función de consulta. Si no hay movimiento durante 20 segundos, se saldrá de la función de manera

automática.

Nota: Cuando el sensor de temperatura ambiente detecte la misma temperatura por 12 horas, protegerá la pantalla del sensor de temperatura ambiente.

4 Visualización de Errores.

Cuando ocurra un error en el sistema, el área que muestra la temperatura en la pantalla LCD mostrará un código de error, cuando varios errores ocurran de forma simultánea, mostrará de manera secuencial los códigos de error. Si el controlador alámbrico está conectado a varios equipos, cuando un error se presente en un equipo, el primer número que se muestre en el área de temperatura de la pantalla, indicada el número de equipo (no se mostrará el número de equipo cuando solo se tenga uno) .

En caso de errores, por favor apague la unidad y busque ayuda del profesional de servicio de mantenimiento.

La siguiente fugura se refiere a la protección de alta presión, con el equipo encendido.

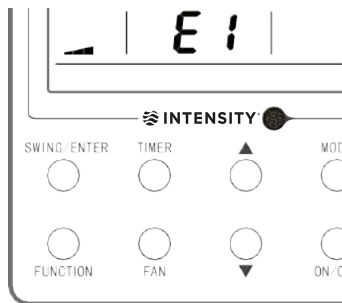


Figura 4-1 Protección de Alta

Presión Tabla 4.1 Lista de Códigos

Código de Error	Error de Error
E1	Protección de Alta Presión en el Compresor
E2	Protección Interior anti-congelamiento
E3	Protección de Baja Presión en el Compresor, Protección por falta de refrigerante, Modo de Cambio de Refrigerante
E4	Protección de Alta Temperatura en Descarga de Aire del Compresor
E6	Error de Comunicación
E8	Error del Ventilador Interno
E9	Error de Llenado de Agua

Código de Error	Error
F0	Error en el Sensor de Temperatura Ambiente Interior
F1	Error en el Sensor de Temperatura de Evaporador
F2	Error en el Sensor de Temperatura de Condensador
F3	Error en el Sensor de Temperatura Ambiente Exterior
F4	Error en el Sensor de Temperatura de Descarga
F5	Error en el Sensor de Temperatura del Controlador Alámbrico
C5	Error en la Tapa de Puente de la Unidad Interior
EE	Error en el Chip de la Unidad Interior o Unidad Exterior
PF	Error en el Sensor de la Caja Eléctrica
H3	Protección Contra la Sobrecarga del Compresor
H4	Sobrecarga
H5	Protección de IPM
H6	Error de Ventilador DC
H7	Protección del Driver fuera de sintonía
HC	Protección PFC
Lc	Falla de Arranque
Ld	Protección de Secuencia de Fase del Compresor
LF	Protección de Corriente Eléctrica (Alimentación)
LP	Unidad Externa y Unidad Interna Sin Par
U7	Error de Encendido de Válvula de 4
P0	Protección Reinicio del Driver

Código de Error	Error
P5	Protección de Sobre Corriente
P6	Error de Comunicación del Control Maestro y el Driver
P7	Error en el Sensor del Módulo del Driver
P8	Protector de Alta Temperatura del Módulo del Driver
P9	Protección "Zero-Crossing"
PA	Protección de Corriente Eléctrica del Aire Acondicionado
Pc	Error en la Corriente Eléctrica del Driver
Pd	Protección del Sensor de Conexión
PE	Protección a Cambios de Temperatura
PL	Protección por Bajo Voltaje
PH	Protección por Alto Voltaje
PU	Error de Carga
PP	Error de Voltaje de Entrada
ee	Error en el Chip de Memoria del Driver
C4	Error en la Tapa de Puente de la Unidad Exterior
dJ	Protección por Pérdida de Fase
oE	Error en la Unidad Exterior, para ver el error específico, favor de revisar el indicador de la unidad exterior